



БИЛТЕН РАНЕ НАЈАВЕ КЛИМАТСКИХ ЕКСТРЕМНИХ ПОЈАВА И АНОМАЛИЈА ЗА ПЕРИОД ОД 12.12.2016 ДО 28.2.2017. ГОДИНЕ

Иницијални/Ажурирани/Финални билтен, број: 49/16

Датум издавања: 9.12.2016.

Важи до: 25.12.2016.

Датум ажурирања билтена: 16.12.2016.

У периоду од 12. до 18. децембра на целој територији Србије преовладаваће јака до екстремна суша, на основу прогнозираних вредности SPI-1. Дефицит недељне количине падавина са вероватноћом око 80% да ће вредности бити у доњем терцилу. Током седмице од 19. до 25. децембра дефицит недељне количине падавина у већем делу земље, са малом вероватноћом да ће вредности бити у доњем терцилу.

0 Ниска опасност	1 Потенцијална опасност	2 Опасна појава	3 Веома опасна појава
---------------------	-------------------------------	--------------------	-----------------------------

Мониторинг (2 –8.12.2016.)

У Србији је одступање средње недељне температуре ваздуха, од нормале 1981–2010, било у интервалу од -3.2°C у Сомбору до -0.6°C у Неготину. Највиша максимална дневна температура ваздуха од 12.3°C измерена је 2. децембра у Лозници, а најнижа минимална дневна температура ваздуха од -13.8°C , забележена је 8. децембра у Сјеници. Почетком седмице падавине су забележене у већем делу Србије, а у другом делу недеље регистроване су само у западним и централним крајевима. Највећа дневна количина падавина од 1.6 mm забележена је у Великом Градишту 2. децембра, где је такође регистрована и највећа седмична количина падавина, укупно 2.8 mm. На планинама и истоку земље је почетком перида забележен снежни покривач, који се током целог периода задржао само на Копаонику и Црном Врху. Максимална висина снега од 17 cm је 2. децембра измерена на Копаонику, док је истог дана у нижим крајевима, на подручју Димитровграда износила 3 cm.

Према стандардизованом падавинском индексу SPI-1¹, на већем делу територије Србије преовлађују нормални услови влажности, у делу западне Србије умерена суша, док су у делу јужне Србије умерено влажни услови. Према стандардизованом падавинском индексу SPI-2², у јужним и југоисточним крајевима Србије преовлађују умерено до јако влажни услови, док су у осталим крајевима земље нормални услови влажности.

¹ Услови влажности у Србији, процењени на основу Стандардизованог падавинског индекса (SPI-1) одређеног за временски период од 30 дана (9.11 – 8.12.2016. године)

² Услови влажности у Србији, процењени на основу Стандардизованог падавинског индекса (SPI-2) одређеног за временски период од 60 дана (10.10 – 8.12.2016. године)

Изгледи времена

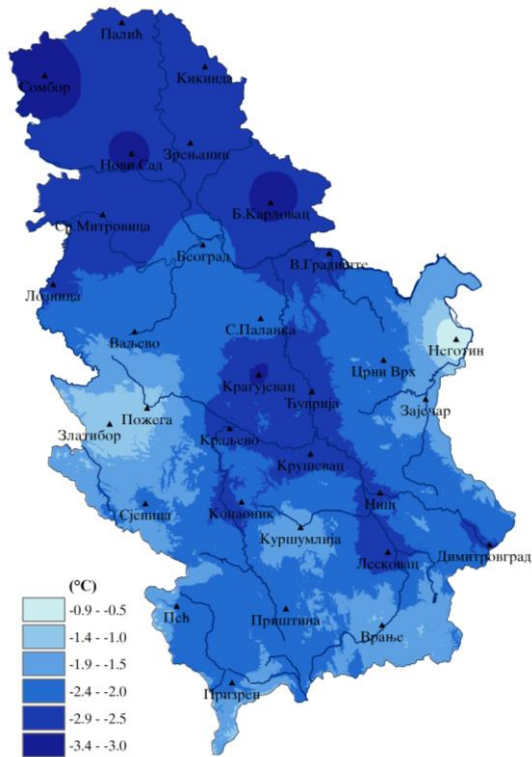
Србија	Прва недеља од 12. до 18.12.2016.	Друга недеља од 19. до 25.12.2016.	Месец од 12.12. до 8.1.2017.	Сезона ДЕЦ/ЈАН/ФЕБ
Средња температура ваздуха	Средња недељна температура ваздуха испод граница просечних вредности са одступањем до -2°C на североистоку земље. Вероватноћа до 60% да ће вредности бити у доњем терцилу.	Средња недељна температура ваздуха изнад просека са одступањем до $+2^{\circ}\text{C}$ и малом вероватноћом да ће вредности бити у горњем терцилу.	Средња месечна температура ваздуха. изнад просека са одступањем око $+1^{\circ}\text{C}$ и малом вероватноћом за овај догађај	Средња сезонска температура ваздуха изнад вишегодишњег просека.
Количина падавина	Дефицит недељне количине падавина са вероватноћом око 80% да ће вредности бити у доњем терцилу.	Дефицит недељне количине падавина у већем делу земље, са малом вероватноћом да ће вредности бити у доњем терцилу.	Дефицит месечне количине падавина, са малом вероватноћом да ће вредности бити у доњем терцилу.	Дефицит сезонске количине падавина у југозападном делу земље.
Стандардизовани падавински индекс - SPI	Према прогнозираним вредностима SPI-1 ³ на целој територији Србије преовладаваће јака до екстремна суша.	-	Према прогнозираним вредностима SPI-2 ⁴ у западним деловима Србије преовладаваће екстремна суша, у северним и централним крајевима Србије умерена до јака суша, док ће у осталим крајевима земље бити нормални услови влажности.	-

³ Прогноза Стандардизованог падавинског индекса одређеног за временски период од 30 дана (SPI-1) на основу осматраних и прогнозираних седмодневних падавина (19.11 – 18.12.2016. године) Европског центра за средњорочну прогнозу времена и РХМЗС.

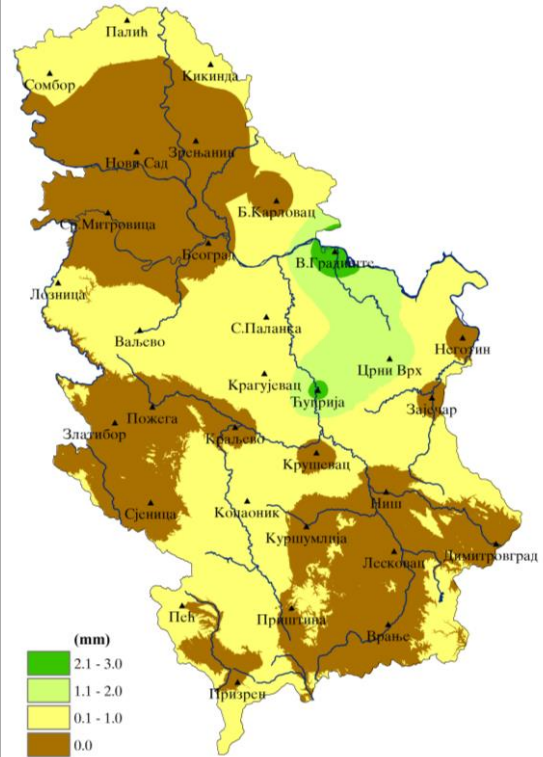
⁴ Прогноза Стандардизованог падавинског индекса одређеног за временски период од 60 дана (SPI-2) на основу осматраних и прогнозираних месечних падавина (10.11.2016 – 8.1.2017. године) Европског центра за средњорочну прогнозу времена и РХМЗС.

Балкан	Прва недеља од 12. до 18.12.2016.	Друга недеља од 19. до 25.12.2016.	Месец од 12.12. до 8.1.2017.	Сезона ДЕЦ/ЈАН/ФЕБ
Средња температура ваздуха	Средња недељна температура ваздуха испод граница просечних вредности са одступањем до -2°C у области Егејског мора. Вероватноћа око 70% да ће вредности бити у доњем терцилу.	Средња недељна температура ваздуха изнад просека са одступањем до +3°C на већем делу Балкана и вероватноћом до 60% да ће вредности бити у горњем терцилу.	Средња месечна температура ваздуха изнад просека са одступањем до +2°C на западу Балкана и вероватноћом до 60% да ће вредности бити у горњем терцилу	Средња сезонска температура ваздуха изнад вишегодишњег просека у већем делу Балкана.
Количина падавина	Дефицит недељне количине падавина у већем делу Балкана. Вероватноћа око 80% да ће вредности бити у доњем терцилу.	Дефицит недељне количине падавина у централним деловима и на североистоку Балкана, са малом вероватноћом да ће вредности бити у доњем терцилу.	Дефицит месечне количине падавина на већем делу Балкана са вероватноћом до 60% да ће вредности бити у доњем терцилу.	Дефицит сезонске количине падавина у већем делу западног и јужног Балкана. Суфицит у области Карпатских планина, у делу Грчке и западне Македоније и дуж Јадрана и Егеја.

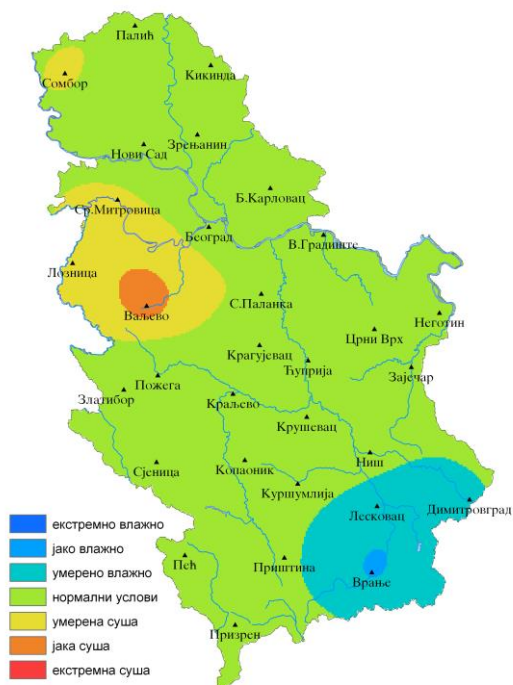
Додатак



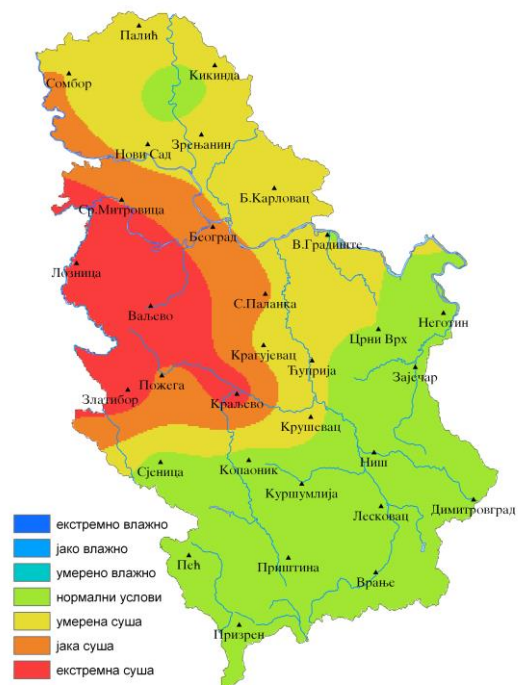
Слика 1. Одступање средње температуре ваздуха од нормале 1981–2010. године за период од 2 – 8.12.2016. године



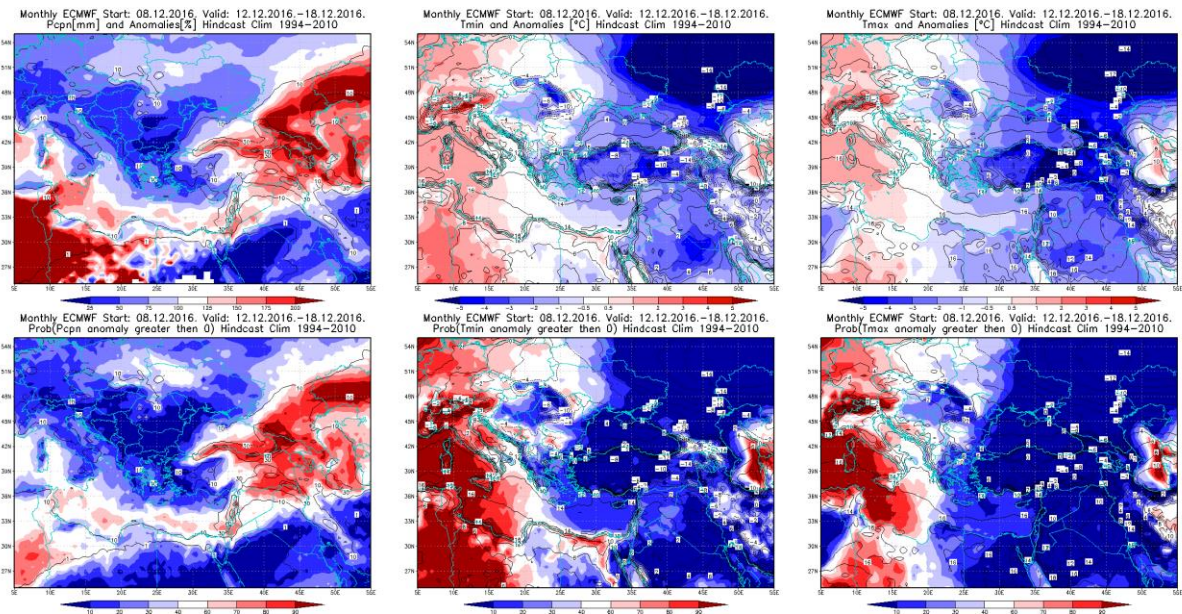
Слика 2. Количина падавина за период од 2 – 8.12.2016. године



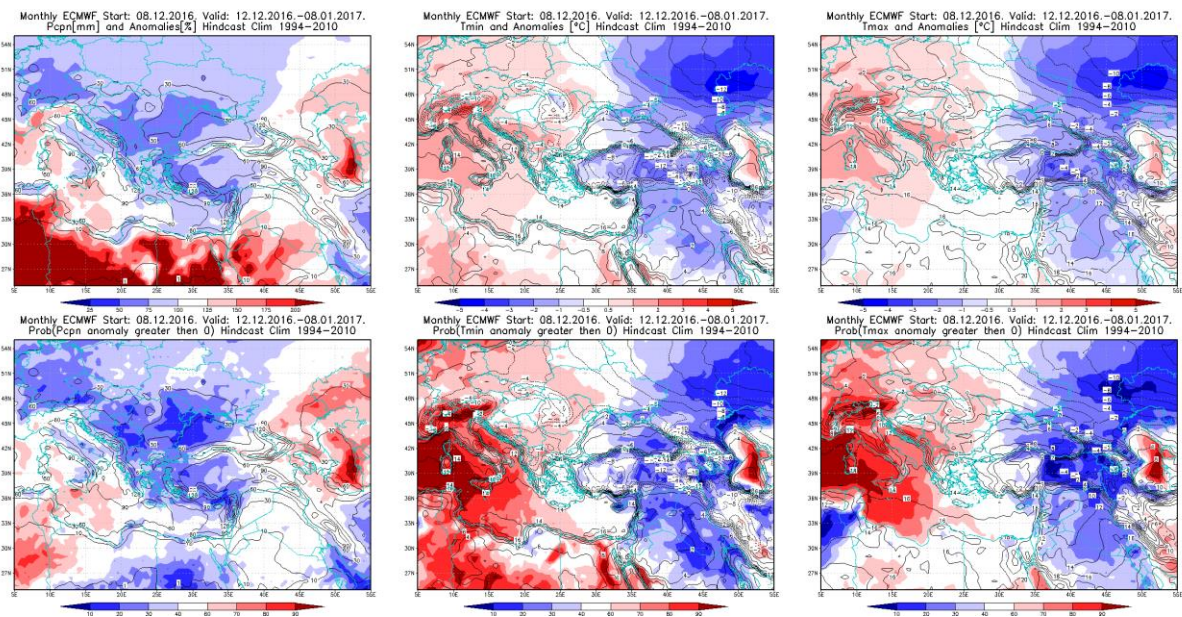
Слика 3. Услови влажности у Србији, проценени на основу Стандардизованог падавинског индекса (SPI-1) одређеног за временски период од 30 дана (9.11 – 8.12.2016. године)



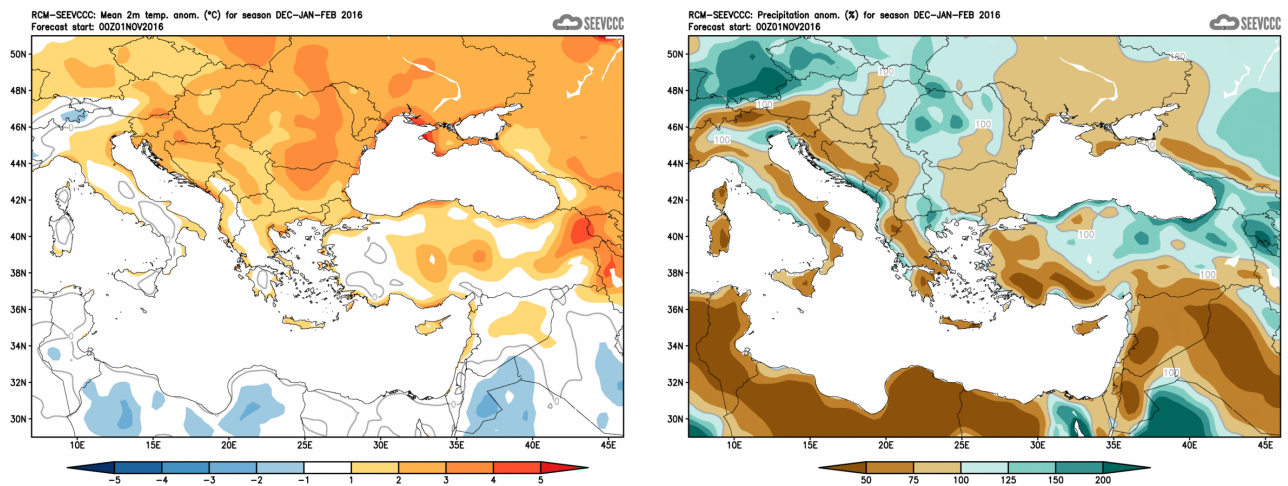
Слика 4. Прогноза Стандардизованог падавинског индекса одређеног за временски период од 60 дана (SPI-2) рађена на основу осматраних и прогнозираних месечних падавина (10.11.2016 – 8.1.2017. године) ESMWF и PXM3



Слика 3. Прогноза одступања количине падавина, минималне и максималне температуре (први ред) и вероватноћа суфицита/дефицита падавина и позитивних одступања минималне и максималне температуре (други ред) за период од 12. до 18.12.2016.



Слика 4. Прогноза одступања количине падавина, минималне и максималне температуре (први ред) и вероватноћа суфицита/дефицита падавина и позитивних одступања минималне и максималне температуре (други ред) за период од 12.12.2016. до 8.1.2017.



Слика 5. Одступање сезонске средње температуре и количине падавина за сезону децембар, јануар и фебруар (сезонска прогноза RCM – SEEVCCC)

Извори

- Републички хидрометеоролошки завод Србије (www.hidmet.gov.rs)
- South East European Virtual Climate Change Center (www.seevccc.rs)
- European Center for Medium – Range Weather Forecast (<http://www.ecmwf.int/>)
- Climate Prediction Center USA (<http://www.cpc.ncep.noaa.gov/>)
- Deutscher Wetterdienst (<http://www.dwd.de/>)

Државни службеник: Драган Михаић
Тел.: 011/2066-925; Е-mail: dragan.mihic@hidmet.gov.rs